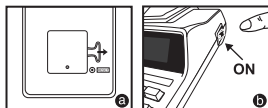


Cuprins

Înainte de pornire	P.24
Întreținere generală	P.24
Comutatorul de selectare a numărului de zecimale	P.25
Comutatorul pentru rotunjire	P.25
Comutatorul pentru numărul de articole	P.25
Comutatorul pentru totalul general/setarea procentului taxei.....	P.26
Comutatorul imprimare	P.26
Funcții importante de reținut.....	P.27
Funcția pentru calculul vânzărilor.....	P.27
Funcția pentru conversie monetară	P.28
Funcția pentru calculul taxei.....	P.28
Funcția pentru calculul restului.....	P.29
Auto puterea de a salva	P.29
Erorile	P.29
Specificații	P.29
Înlocuirea benzii tușate.....	P.30
Introducerea hârtiei de tipărit.....	P.30
Baterie de rezervă	P.31
Exemple de calcule	P.40-46

Înainte de pornire

- 1) Înainte de utilizare, îndepărtați folia de izolare de pe spatele calculatorului și apăsați tasta [RESET]. (Figura **a**)
- 2) Pornește alimentarea. (Figura **b**)



Întreținere generală

- Nu utilizați și nu lăsați calculatorul în bătaia directă a soarelui. De asemenea, evitați zonele cu schimbări bruște de temperatură, umiditate ridicată, praf și impurități.
- Utilizați o lavetă uscată pentru a șterge carcasa aparatului. Nu utilizați apă sau detergenți.
- Activați imprimanta numai după încărcarea rolei de hârtie.
- Evitați utilizarea calculatorului în locurile în care există pilitură de fier, deoarece aceasta poate afecta circuitele electrice ale calculatorului.
- Nu așezați obiecte peste aparat, mai ales deasupra mecanismului de tipărire.
- Opriți calculatorul înainte de a scoate cablul din priză.
- Scoateți cablul din priză dacă doriți să întrerupeți alimentarea cu energie sau în cazul unei probleme electrice (de exemplu, fum), scoateți imediat cablul din priză.
- Priza de c.a. trebuie să fie localizată în apropierea echipamentului și să fie ușor accesibilă.
- În mediile cu descărcări electrostatice, este posibil ca modelele să nu funcționeze și să necesite resetarea de către utilizator.

Comutatorul de selectare a numărului de zecimale



: Se utilizează pentru a stabili numărul de zecimale (0 2 3 4 6) pentru rezultatele calculate.



+ (Modul Adunare) : Operațiile de adunare și scădere se efectuează automat cu două zecimale. Acest mod este adecvat calculului cu sume de bani.



F (Virgulă mobilă) : Toate cifrele semnificative, maxim 12 (MP1211-LTSC-es) sau 14 (MP1411-LTSC-es), sunt tipărite sau afișate.

Comutatorul pentru rotunjire



: Se utilizează pentru rotunjirea în plus [↑], eliminarea rotunjirii [5/4] sau rotunjirea în minus [↓] a rezultatului, la un număr de zecimale preselectat.

Comutatorul pentru numărul de articole



: În pozițiile „n+” sau „n+/-”, calculatorul numără și tipărește numărul de articole din calcul până la 999.

< CONTORUL DE ARTICOLE >

În cazul în care comutatorul „ITEM” este setat în poziția „n+”, calculatorul contorizează numărul de apăsări ale tastelor **[+]** și **[-]**.

În cazul în care comutatorul este setat în poziția „n+/-”, calculatorul contorizează numărul de apăsări ale tastei **[+]** și îl scade din numărul total de apăsări ale tastei **[-]**.

< CONTORUL DE ARTICOLE MEMORATE >

În cazul în care comutatorul „ITEM” este setat în poziția „n+”, calculatorul contorizează numărul de apăsări ale tastelor **[M+]** și **[M-]**.

În cazul în care comutatorul este setat în poziția „n+/-”, calculatorul contorizează numărul de apăsări ale tastei **[M+]** și îl scade din numărul total de apăsări ale tastei **[M-]**.

< TIPĂRIREA NUMĂRULUI DE ARTICOLE >

În cazul în care comutatorul PRINT se află în poziția „ON”, iar comutatorul „ITEM” se află în poziția „n+” sau „n+/-”, numărul de articole înregistrate de contor poate fi tipărit pe maxim trei caractere în partea stângă a hârtiei prin apăsarea butonului **[#]** sau **[X]** pentru contorul de articole, respectiv butonul **[Mx]** sau **[M<]** pentru contorul de articole memorate.

Comutatorul pentru totalul general/setarea procentului taxei

GRAND TOTAL



GT : În cazul în care calculele sunt efectuate cu comutatorul GT (total general) în poziția „ON”, valorile totale sunt adunate în memoria pentru totalul general. La fiecare apăsare a butonului **X**, se afișează valoarea sumei parțiale împreună cu simbolurile GT/GT. La fiecare apăsare a butonului **GT**, se afișează totalul general intermediar împreună cu simbolurile G◇/G◇. Apăsați apoi pe **GT** pentru a obține totalul general urmat de simbolurile G✱/G✱.

TAX RATE SET



: Setati comutatorul în poziția „TAX RATE SET” pentru a seta sau a utiliza procentul taxei din memorie.

Comutatorul imprimare

PRINT OFF



: Valorile introduse și rezultatele vor apărea pe afișaj, dar nu vor fi tipărite.

PRINT ON



: Valorile introduse și rezultatele vor apărea pe afișaj și vor fi tipărite.

Funcții importante de reținut

- M±** **Tasta Memorie plus egal:** Se utilizează pentru a obține un rezultat al unui calcul și a-l adăuga automat în memorie. Această tastă se utilizează și pentru adăugarea unui număr în memorie.
- M=** **Tasta Memorie minus egal:** Se utilizează pentru a obține un rezultat al unui calcul și a-l scădea automat din memorie. Această tastă se utilizează și pentru scăderea unui număr din memorie.
- M◇** **Tasta Subtotal memorie:** Se utilizează pentru obținerea unui rezultat intermediar al unui calcul din memorie. Această tastă nu golește conținutul memoriei.
- M×** **Tasta Total memorie și Golire memorie:** Se utilizează pentru obținerea unui total al conținutului din memorie. Simultan, tasta va șterge și conținutul memoriei.
- CE**
C **Tasta Golire intrare și Golire:** Apăsați o dată pentru a șterge ultima valoare introdusă. Apăsați din nou pentru a șterge toate valorile introduse cu excepția memoriei. Această tastă se utilizează și pentru ștergerea mesajului de eroare.
- =** **Tasta Egal:** Se utilizează pentru obținerea unor rezultate de înmulțire și împărțire.
- #**
◇ **Tasta Non-operanzi/Subtotal:** Se utilizează pentru tipărirea unor informații care nu afectează calculele, precum datele și numerele de serie. Valorile sunt tipărite în partea stângă a hârtiei. Se folosește și pentru obținerea rezultatelor intermediare.
- ✕** **Tasta Total:** Se utilizează pentru obținerea unor rezultate de adunare și scădere.

Funcția pentru calculul vânzărilor

- COST** **SELL** **MARGIN** : Se utilizează pentru calculul costului, al prețului de vânzare și al marjei profitului. Introduceți cele două valori dorite pe baza cărora doriți să obțineți a treia valoare. (de exemplu, introduceți costul și prețul pentru a obține marja profitului în procente.)

Funcția pentru conversie monetară

- CE/C RATE SET C1 sau C2 : Apăsați CE/C RATE SET și mențineți apăsată tasta timp de 1 secundă, apoi introduceți rata de schimb și apăsați C1 sau C2 pentru a stoca rata.
- CE/C C1 sau C2 : Apăsați CE/C C1 sau C2 pentru a utiliza rata de schimb memorată.
- LOCAL : Apăsați LOCAL pentru a realiza conversia monedei afișate din C1 sau C2 în LOCAL.
- C1 sau C2 : Apăsați C1 sau C2 pentru a realiza conversia valorii afișate din LOCAL în C1 sau C2.

- *1 Specificarea numărului de poziții zecimale pentru valori intermediare în moneda locală. Când efectuați conversia dintr-o monedă în alta, calculatorul realizează intern conversia monedei originale în monedă locală. Acest rezultat al conversiei este „valoare intermediară în monedă locală”. Apoi, valoarea intermediară în moneda locală se transformă în moneda destinație. Pașii pentru realizarea conversiei vor fi prezentați în exemplu. Pentru un asemenea calcul, trebuie să utilizați următoarea procedură pentru a specifica numărul de poziții zecimale ale valorii intermediare în moneda locală. Pentru virgulă mobilă (F), puteți să specificați între 0 (*2) și 9 poziții zecimale. Valoarea intermediară în moneda locală se rotunjește la numărul de poziții zecimale pe care îl specificați.
- *2 0 se afișează când F (virgulă mobilă) este setat pentru numărul de poziții zecimale. F este setarea inițială, implicită.
- Pentru rate de 1 sau mai mari, aveți posibilitatea să introduceți maxim șase cifre. Pentru rate mai mici decât 1 aveți posibilitatea să introduceți maxim 8 cifre, inclusiv 0 pentru partea întreagă și pentru cifrele zero din stânga (se pot specifica numai șase cifre semnificative, numărate de la stânga și începând cu prima cifră diferită de zero).

Funcția pentru calculul taxei

- TAX + **Tasta Adăugare taxă:** Se utilizează pentru a adăuga valoarea taxei la numărul afișat.
- TAX - **Tasta Deducere taxă:** Se utilizează pentru a deduce valoarea taxei din numărul afișat.

Funcția pentru calculul restului

CHANGE : Se utilizează pentru calculul restului, calculează rapid și exact restul.

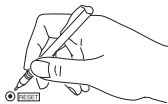
Auto puterea de a salva

Atunci când aparatul este pornit "ON" și calculatorul nu este utilizat pentru **aprox. 7 minute**. Calculatorul va trece la putere a salva automat în modul cu LED lumina portocaliu-up. Apăsați **CE** tasta de calculator se va reveni la modul de calcul normal.

Erorile

În următoarele cazuri, se afișează litera „E”, se tipărește • ERR •, tastatura este blocată electronic, iar operarea nu mai este posibilă. Apăsați **CE** pentru a șterge mesajul de eroare. Mesajul de eroare este generat dacă:

1. Rezultatul sau conținutul memoriei depășește 12 (MP1211-LTSC-es) sau 14 cifre (MP1411-LTSC-es) în partea stângă a separatorului zecimal.
 2. Se încearcă împărțirea la „0”.
 3. Viteza cu care este introdusă secvența de operații este mai mare decât viteza de procesare a calculelor. (Eroare în registrul tampon)
- Interferențele electromagnetice și descărcările electrostatice pot cauza funcționarea necorespunzătoare a afișajului sau ștergerea sau modificarea valorilor din memorie, a ratei de schimb și a procentului taxei.
- În cazul în care se întâmplă un asemenea eveniment, utilizați vârful unui pix (sau un alt obiect ascuțit similar) pentru a apăsa butonul [RESET] de pe partea din spate a calculatorului. După resetare, nu uitați să setați din nou rata de schimb și procentul taxei



Specificații

Sursă de alimentare: CA 100 V – 240 V 50/60 Hz

Temperatură de funcționare: 0° C - 40° C

Capacitate de calcul: maxim 12 cifre (MP1211-LTSC-es) /
maxim 14 cifre (MP1411-LTSC-es)

Dimensiune: 334 mm (l) x 219 mm (L) x 74,5 mm (H)

Greutate: 1,4 kg

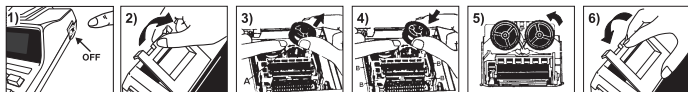
(Informațiile pot fi modificate fără înștiințare prealabilă)

Înlocuirea benzii tușate


Notă: Închideți comutatorul de alimentare. (Figura 1)

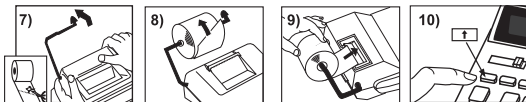
- 1) Ridicați agățătoarea de pe spatele capacului imprimantei și scoateți capacul. (Figura 2)
- 2) Trageți piedica benzii (A) în direcția indicată de săgeată și, în același timp, ridicați rolele de bandă de pe axe. Aruncați banda și rolele vechi. (Figura 3)
- 3) Separați rolele noi, trecând banda printre panglică și capul de tipărire. Treceți banda prin cele patru poziții de ghidare (B) și așezați rolele pe axe. (Figura 4)
- 4) După ce ați fixat rolele, eliberați piedicile pentru bandă. Dacă este necesar, rotiți rolele până când știfturile de pe suprafața inferioară a rozelor intră în orificiile din suporturile acestora. (Figura 5)
- 5) Rotiți una dintre role pentru a elimina eventualul joc al benzii și asigurați-vă că banda este trecută prin cele patru ghidaje. Închideți capacul imprimantei. (Figura 6)

IMPORTANT: Utilizați același model de role pentru benzi.



Introducerea hârtiei de tipărit

- 1) Ridicați brațul pentru hârtie (Figura 7).
 - Când introduceți hârtia, tăiați marginea conform ilustrației.
- 2) Așezați noua rolă de hârtie pe braț. Marginea hârtiei trebuie să fie poziționată ca în figură (Figura 8).
- 3) Introduceți hârtia în fanta din partea superioară a aparatului, conform ilustrației (Figura 9).
- 4) Închideți comutatorul de alimentare. Apăsați tasta de alimentare pentru hârtie  pentru a avansa hârtia (Figura 10).
 - Rolă de hârtie adecvată – Lățime: 57 mm /
Diametru: max. 86 mm
 - Hârtie: hârtie standard 45 kg / 1000 coli / 788 x 1091 mm



Baterie de rezervă

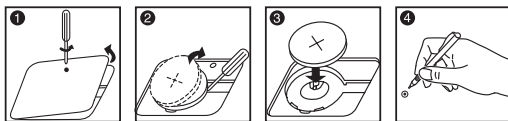
Bateria de rezervă pentru memorie păstrează setarea pentru rata de schimb și procentul taxei, chiar dacă aparatul este oprit sau cablul de alimentare este deconectat.

Baterie: 1 baterie cu litiu (tip: CR2032)

Durata de funcționare a bateriei: Záložní čas 3 years.

ATENȚIE: Există pericol de explozie, dacă pentru înlocuirea bateriei se utilizează un tip necorespunzător de baterie. Evacuați bateriile utilizate conform instrucțiunilor.

Evacuați bateriile conform reglementărilor locale. Nu evacuați împreună cu gunoii menajeri.



După înlocuirea bateriei de rezervă, apăsați butonul [RESET]. După resetare, nu uitați să setați din nou rata de schimb și procentul taxei.

Doar pentru Uniunea Europeană (și EEA).

Aceste simboluri indică faptul că acest produs nu trebuie evacuat împreună cu deșeurile menajere, în conformitate cu Directiva WEEE (2002/96/EC), Directiva referitoare la baterii (2006/66/EC) și/sau legile dvs. naționale ce implementează aceste Directive.

Acest produs trebuie înmănat punctului de colectare adecvat, ex: printr-un schimb autorizat unu la unu atunci când cumpărați un produs nou similar sau la un sit de colecție autorizat pentru reciclarea reziduurilor de echipament electric și electronic (EEE) și baterii și acumulatori. Administrarea neadecvată a acestui tip de deșeurii, ar putea avea un impact asupra mediului și asupra sănătății umane datorită substanțelor cu potențial de risc care sunt în general asociate cu EEE.

Cooperarea dvs. în direcția evacuării corecte a acestui produs va contribui la o utilizare eficientă a resurelor naturale.

Pentru mai multe informații despre reciclarea acestui produs, vă rugăm să contactați biroul dvs. local, autoritățile responsabile cu deșeurile, schema aprobată sau serviciul dvs. responsabil cu deșeurile menajere sau vizitați-ne la www.canon-europe.com/environment.

(EEA: Norvegia, Islanda, Lichtenstein)

